



Saludos

El pasado día 11 de Febrero, se celebró la Asamblea General Ordinaria, con gran asistencia de socios, procediéndose a tratar los distintos puntos del Orden del día:

- Se aprueba el acta de la asamblea anterior.
- Se procede a la lectura de la memoria de actividades del ejercicio 2000.
- Se aprueba el estado de cuentas; leyéndose el programa de actividades previstas.
- Renovación de la Junta Directiva.

Nueva Junta Directiva:

*Presidente: Carlos Kintana Laduz
Vicepresidente: Fernando Raguán Goñi
Secretario: Isidro García Prieto
Vicesecretario: Roberto Alfonso Merelles
Tesorero: José Angel López Fernández-Velilla
Vicesorero: Andrés del Coso Lampreave
Vocal: Angel González Rodríguez*

Sin mas temas que tratar, el presidente, Sr. Kintana, muestra su agradecimiento a los socios concurrentes y, especialmente, a aquellos asociados que aportan conocimientos y trabajos para difundir y potenciar la filatelia; terminando la sesión con un recuerdo para los socios fallecidos.

Deseamos que todos los asociados, abonados y no abonados, domicilien sus cuotas en nuestra cuenta corrientes de Kutxa; para ello os adjuntamos una hoja de domiciliación.

Presidente

Lehendakaria

Agurra

Joan zen otsailaren 11n Ohiko Batzar Orokorra egin zen eta bertan bazkide asko egon zen; gai zerrendako ondoko gaiak aztertu ziren:

- Aurreko Biltzarreko aktaren onarpena.
- 2.000 urteko jarduerai dagokien oroitzatxostenaren irakurketa.
- Diru-kontuek daukaten egoeraren onarpena, aurreikusitako jarduera programa irakurri zen.

- Zuzendaritza Batzordearen berriztapena.

Zuzendaritza Talde berria:

*Lehendakaria: Carlos Kintana Laduz
Lehendakariordea: Fernando Raguán Goñi
Idazkaria: Isidro García Prieto
Idazkariordea: Roberto Alfonso Merelles
Diruzaina: José Angel López Fernández-Velilla
Diruzainordea: Andrés del Coso Lampreave
Bokala: Angel González Rodríguez*

Beste gairik ezean, lehendakariak, Kintana jaunak, bere eskerrona azaldu zien bertaraturako bazkide guztiei eta, bereziki, filatelia sustatu eta zabaltzeko ezagutzen eta lanen ekarpena egiten dutenei. Hildako bazkideak gogoratuz eman zitzaion bukaera Batzarrari.

Nahiko genuke bazkide guztiak, abonatuak eta abonatu gabeak, euren kuotak gure kontu korrontean helbideratuko balute; horretarako, honekin batera doa helbideratze-orria.

Aviso: La reunión del próximo día 13 de Mayo tendrá lugar, debido a las elecciones en la Comunidad Autónoma Vasca, en las horas de costumbre, en el local del callejón de San Bartolomé, n.º 5, en el edificio de Villa Goena. Esperamos que después de la votación acudáis a la cita dominical.

Es una ocasión para aquellos que todavía no han pasado por el local para conocerlo.

Os invitamos a todos

Los Censores

Por **José Antonio Insausti Gervas**

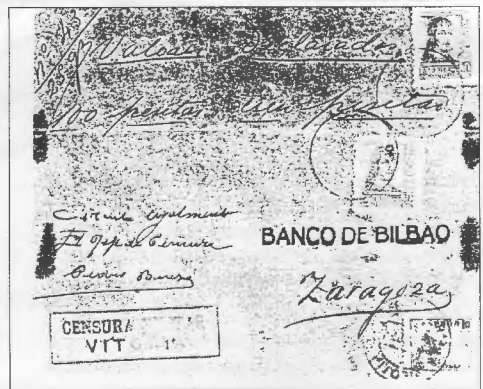
En diversas ocasiones en las paginas de nuestro Boletín, se ha venido tratando el tema sobre las diversas Marcas de Censura que se han utilizado en nuestro país, bien por su novedad o por existir una diferenciación con otras ya existentes.

Pero de lo que nunca se ha tratado es sobre aquellas personas que ejercían la labor de censores, y que la mayoría de las veces recaían sobre personas, que bien por su carácter policial, militar o civil, gozaban de la confianza de los gobiernos que en aquellos momentos ejercían su autoridad sobre las plazas ocupadas.

Bien es sabido, que después del golpe de estado que dio origen a la cruenta guerra civil, esta censura se vino ejerciendo hasta prácticamente la muerte del dictador Franco, pues aunque, con posterioridad a los años 1945, no figuraban en las cartas las Marcas de Censura, es cierto que cartas dirigidas a ciertas personas, eran controladas por la policía franquista.

En la mayoría de las cartas y durante el periodo bélico, y luego con la 11 Guerra Mundial, la censura era ejercida tanto por los Gobiernos español y los beligerantes en esta guerra mundial, la correspondencia era controlada con sumo cuidado, por aquello del espionaje, y que en algunas cartas, aparte de la Marca de Censura, constaba la identificación del censor.

En una carta salida de Vitoria y con destino a Zaragoza, la carta lleva la Marca de Censura Militar de Vitoria, y en la parte inferior izquierda, vemos unas líneas, a tinta, que dicen: " Circula legalmente - El Jefe de



CON LA
COLABORACIÓN DE:

**Kultur Udal
Patronatua**

Donostia



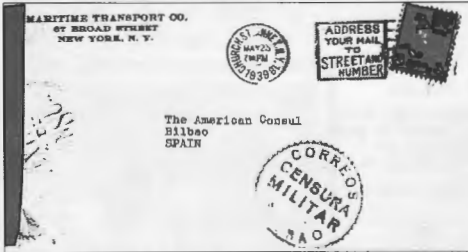
**Patronato
Municipal de
Cultura**

San Sebastián



Censura - PEDRO BUESA". Estos no es normal, pues mostrar la identificación del Censor no es un acto muy acorde con la confidencialidad que deben de tener estas personas.

En otra carta remitida desde New York a Bilbao, comprobamos como la carta es abierta, a pesar de ir dirigida a una oficina Consular extranjera, y que por los acuerdos internacionales están exentas de censura, tal como muestra el sello de la Marca "EXENTO DE CENSURA", pero es comprobado su interior, señalada con la Marca de Censura Militar de Bilbao, y luego en su parte izquierda, la oficina de censura indica manualmente: "Abierto sin darse cuenta la censura pide sus ex-

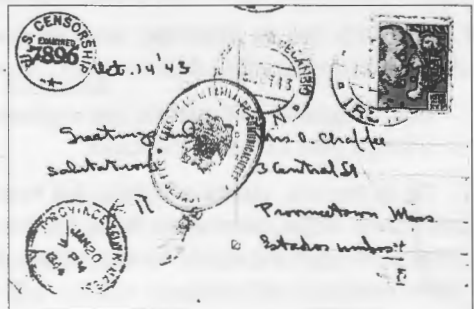


cusas. ¿Podría ser creíble este error? En estos años la ciudadanía americana, estaba absolutamente en contra de la insurrección franquista, y de ello tenemos pruebas en la parte de filmografía, las grandes protestas que hubo por parte de grandes actores de la época: Spencer Tracy, Frank Sinatra, Gary Cooper, Clark Grable,... etc.

Tenemos otras cartas, una procedente de Bélgica, y con destino en Vitoria, en que las Censuras tanto españolas como de la Alemania nazi, controlan la carta, y por parte de esta última se hace constar el numero del censor alemán, en un pequeño rectángulo de color rojo en el original, del numero de control del censor: 2409.

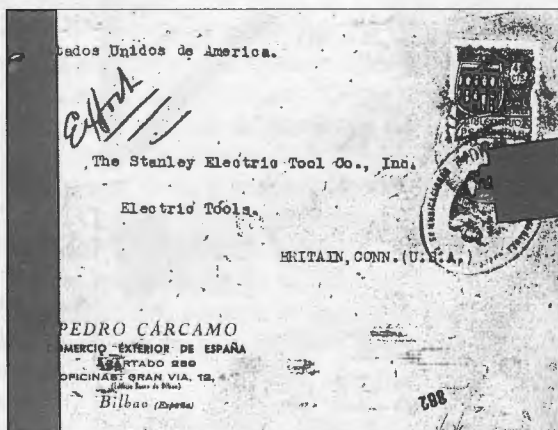


En la otra carta procedente de Irún, y con destino a los EEUU, la carta es marcada por la Censura Gubernativa española, ya que la carta circula con fecha 14-10-1943, y la Censura Militar había dejado este campo a la policía políti-



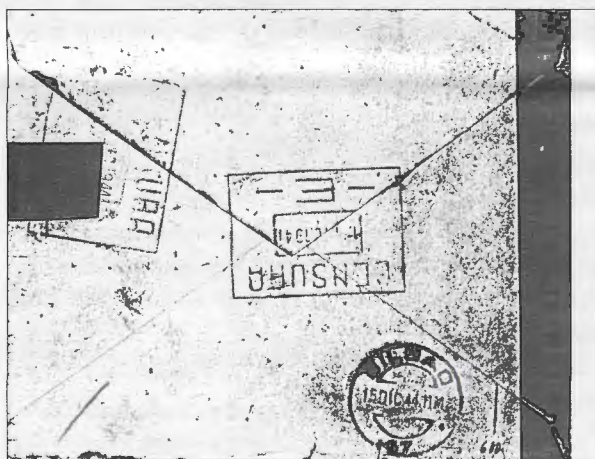
ca franquista, y luego posteriormente al ser transportada la correspondencia por vía marítima, el censor americano, examina la carta, y deja constancia de ello con el sello de la censura americana y con su numero de control: 7896.

Y en una última carta con origen en Bilbao, y destinada a los EEUU, vemos como la censura española, abre la carta por su parte derecha, la cierra con una tirita de papel engomado, y encima hace cortar el sello de la Censura Gubernativa, de San Sebastian, haciendo lo mismo al dorso de la carta, pero con



Marca de Censura diferente, constando la fecha de la misma, 14-12-1944. Una vez despachada la carta por el correo español, y al entrar en el contro americano el

censor de este país, vuelve a abrir la carta, por su parte izquierda, figurando en esta tira las palabras: "Examimen by.." (examinado por) y al dorso sobre esta tira de papel engomado, hace constar su número de control.



Como hemos podido comprobar, existen diferentes maneras de dejar constancia de las identidades de los censores. En la primera carta, en una forma burda de actuar de un Jefe de

Censura, en que su identidad debe de quedar a cubierto de todo tipo de informaciones, pero en cambio deja su firma. ¡Incomprensible!

En la segunda, la Censura, ¿se equivoca?, abre una correspondencia diplomática, y luego pide excusas. ¡Ridículo!

En la tercera, cuarta y quinta, los censores, tanto el de la Wermacht como el americano, dejan constancia de su intervenciones, pero lo que hacen es señalar su número de identificación, no el nombre de cada uno de ellos. Esta es una forma más correcta de actuación.

Anuncios

Por J. A.

De vez en cuando se reciben en la Asociación cartas de coleccionistas que solicitan algún material fuera de lo común; son cartas que se colocan en el tablón de anuncios de la Sociedad a la vista de todos los que acuden los domingos a las reuniones de intercambio.

La última carta recibida es de un coleccionista de Villena que está interesado en "SOBRES CIRCULADOS CON MARCAS DE FRANQUICIAS POSTALES ESPAÑOLAS HASTA 1960". También está interesado en "CARTAS CIRCULADAS CON SELLOS DEL CORREO OFICIAL Y FRANQUICIAS DE ESPAÑA, CUBA, FILIPINAS Y PUERTO RICO". No son cosas muy habituales y hay que tratar de encontrarlas donde se pueda. Si alguien está interesado o tiene documentos de este tipo se puede poner en contacto con:

Luis G. Torregrosa López
Avda. Constitución, 177- 8.º B
03400 VILLENA (Alicante)

Otros intentan encontrar los sellos que le faltan o tratan de vender algunos de los que tienen y quieren deshacerse de ellos. Este es el caso de una nota que reproducimos:

Se vende colección de sellos nuevos actualizada desde el año 1975 por 250.000 pesetas. Interesados llamar al 943 211 739, de 20 a 22 horas y preguntar por Alberto.

Hace algún tiempo se indicaba en una Circular una dirección de Internet para que contactaran con ella los interesados en las monedas; esta es, la repetimos:

<http://www.euskalnet.net/juanv/index.html>

No sabemos si alguien habrá hecho uso de ella para interesarse por algo, pero dado el auge que toma esta forma de comunicación, tantos adelantos que nos permiten conocer e ir más allá de nuestro círculo de conocidos y suministradores habituales, bueno será que vayamos conociendo direcciones que nos puedan proporcionar nuevas oportunidades.

j-arbizu@teleline.es www.terra.es/personal3/joarno

Es la dirección de un colega de nuestra Asociación, José Angel Arbizu, habitual colaborador con sus artículos en nuestras publicaciones y con sus colecciones en las exposiciones. No solamente puede hacernos indicaciones sobre los temas que colecciona: también nos puede facilitar otras direcciones que nos pueden interesar. Nos había escrito para preguntarnos si nos interesaban direcciones relacionadas con la filatelia (revistas, comerciantes, servicios filatélicos, subastas, etc.) pero se nos pasó el pedirselas y publicarlas. Procuraremos hacerlo en la próxima circular.

Las Armas blancas en la Filatelia

Por **Fernando Raguán Goñi**

ARABIA

**JAMBIA (ASIB, DJAMBIYA, JAMBIYA,
JANBIYA, JEMBIAH, JUMBEEA, JUMBIYAH).**

Pañal ostentoso (siempre contrasta el lujo de la parte visible del arma ceñida con la pobreza de la zona trasera que queda oculta, característica común de las armas blancas cortas del Islam) que portan los hombres musulmanes (no los que profesan otras religiones), independientemente de su rango social, en la península arábiga (en este estudio prescindimos de la división política de los estados actuales).

Descriptiva costumbrista correspondiente a la **JAMBÍA** de Yemen: símbolo de virilidad (los adolescentes pueden llevarla a partir de la fiesta de la circuncisión) por sus connotaciones fálicas (se porta en el vientre y la punta de la funda se yerge hasta alcanzar y superar la empuñadura) y supersticiosas (el día de la boda, la novia arquea sus piernas sobre una **JAMBÍA** para conjurar las influencias malignas), es también un símbolo de libertad (una pena habitual para los delitos leves era confiscar temporalmente la **JAMBÍA** a su propietario, equivalente a una degradación social) y una preciada posesión familiar que se transmite (actualmente) de padres a hijos.



Empuñadura: puño ahusado, de madera ó cuerno (muy apreciados los de jirafa y los de rinoceronte; también el ámbar amarillo), con incrustaciones y envolturas de plata labrada (formando líneas paralelas de puntos) y chapeados de oro, que se repiten en la virola (diseñada para encajarla en la vaina).



Hoja: ancha de acero bien forjado y pulido, pesada y corva, con "lomo de anguila" (poderosa arista longitudinal que separa las dos mesas) y doble filo.

Hoja: ancha de acero bien forjado y pulido, pesada y corva, con "lomo de anguila" (poderosa arista longitudinal que separa las dos mesas) y doble filo.

Vaina: más curvada que la hoja, en ángulo recto ó con la contera claramente erigida, mediante un casquillo complementario de plata (con una hilera de diminutos pasadores móviles para la sujeción), llegando a configurar el arma como una U (ostensible en los beduinos yemenitas del sur), es de madera (espacios traseros forrados de cuero) cubierta de láminas de plata (grabados de cuadrados y trapecios concéntricos, con chapados de oro en los ángulos); presenta una gran abrazadera con dos anillos de suspensión (para anudarlos al fajín de seda multicolor), en ocasiones reforzada con varios (cuatro ó cinco) aros entrelazados con alambre de plata trenzado.



Debido a la secular expansión del Islam: por el este (a través de Persia e India) hasta el archipiélago filipino, por el norte (pasando por Turquía) hasta los Balcanes, y por el oeste (siguiendo la costa mediterránea, no trasciende en el Sahara) hasta Marruecos, la **JAMBIA** ejerce una poderosa influencia en diversas armas blancas cortas de distintos países, manteniéndose la estructura de la hoja y variando las empuñaduras y las vainas, en la decoración y en los materiales (jade, marfil y piedras preciosas engastadas) empleados, según el gusto ornamental de cada región ó país.

MARRUECOS

GUÍA (GOMMYA, KOUMMIYA, KOUMMYA, KUMMYA)

Etimológicamente su nombre proviene de las voces árabes "comi" (valiente) ó "goum" (milicia propia de cada tribu). Se trata de un cuchillo marroquí que portaban

los funcionarios subalternos "mokhani"(sello N° 567; trajes del año 1968) en su costado izquierdo, pasando el cordón de sujeción por su hombro derecho en bandolera; lo apreciamos en los sellos 1104 (trajes de 1991), 814 (folklore de 1978) y 1123 (trajes de 1992). Más que un arma de combate, constituye un distintivo de rango social: la parte visible del arma ceñida es de gran lujo, en contraste con la parte trasera que queda oculta.



El sello N.º 320 del año 1953, en beneficio de las obras de solidaridad, nos muestra tres modelos de GUMÍA diferenciados por la forma del pomo (de izquierda a derecha): cola de pavo real (puños metálicos y de marfil), sombrero bicornio con dos borlitas (puños de plata y oro con pedrería piramidal incrustada y esmaltes; típico de los Ait Ouauzghit del Atlas), y de forma pentagonal (puños de madera negra con el emblema de la tribu y virola de metal diseñada para encajarla en la vaina; cuando esta GUMÍA tiene la hoja recta, algunos autores franceses la llaman "GENOUI", "a la genovesa", insinuando su origen italiano).

La hoja lleva un lomo corrido incompleto, doble filo y punta corva, a veces es de origen europeo (los artesanos de Marruecos son mejores joyeros que forjadores). La vaina, cilíndrica y con ánima de placas de madera tiene, en los dos primeros modelos citados, dos abrazaderas de refuerzo que la dividen en tres partes, y su punta, con una pequeña contera diferenciada, más curvada que la hoja; casi siempre es de metal repujado (son notables los ejemplares de plata de Tiznit, los más modestos son de cobre ó latón). En su arranque presenta dos anillos de suspensión simétricos, para anudar el largo cordón de sujeción trenzado (de lana ó de seda). Complementamos las ilustraciones con los sellos números 704 (folklore, año 1974) y 830 (armas antiguas, año 1979; aunque se ha de reseñar que las GUMÍAS descritas datan de finales del S. XIX y principios del S. XX).





SBULA (SBOULA, SEBOULA)

Variante de GUMÍA; se diferencia de ella por la forma de la empuñadura (de cigarro puro ó dirigible Zepelín; de maderas nobles, alguna vez de cuerno de antílope) y porque su hoja es recta (a menudo procedente de viejos sables y bayonetas europeas, con vaceos longitudinales). La descripción de la vaina coincide plenamente con la GUMÍA, tanto en la decoración (florituras, dibujos geométricos y calados) como en los metales empleados. En esta arma su empleo bélico resulta más evidente.

NIMCHA

Sable de Marruecos con el puño de madera, de cuerno de búfalo ó de cuerno de rinoceronte (el modelo más apreciado por sus connotaciones mágicas; los ejemplares antiguos de marfil labrado), en forma de número 7 (una hendidura permite alojar el dedo meñique); un botón superior, en forma de flor (puede ser una moneda de plata), el remache de la espiga, actúa de pomo; tiene cuatro gavilanes metálicos terminados en forma de pera: uno asciende en ángulo recto haciendo de guardamanos, dos simétricos combados hacia la hoja, y el cuarto, en paralelo con uno de los anteriores, sirve para atrapar y romper la punta de la espada adversaria; la virola y el arriaz (ocasionalmente con un lazo frontal), de acero damasquinado (con un saliente para encajar la vaina), con esmaltes y aplicaciones de plata y oro (no olvidemos que las armas blancas del Islam constituyen un motivo de distinción y lujo para sus propietarios), con grabados de florituras y polígonos estrellados. La hoja, ligeramente corva, presenta tres vaceos longitudinales, termina en punta triangular (en "lengua de carpa"); en su primer tercio aparecen los punzones (circulares) de sus armeros y diversos motivos musulmanes (la mano de Fátima ó cartuchos con invocaciones religiosas). La vaina, con ánima de placas de madera, puede aparecer cubierta de metal labrado ó, frecuentemente, forrada de cuero; en éste caso llevando tres abrazaderas de metal noble damasquinado y con esmaltes, la intermedia (situada en el tercio superior) con dos anillos de suspensión simétricos para anudar los cordones de sujeción de lana ó de seda. En el sello N° 471 (año 1964), una pintura de Delacroix que representa al sultán Moulay Abderrahman, vemos (a la derecha, en primer término) a un alto dignatario que ciñe un NIMCHA.



Aclaraciones y Búsqueda

Por **José Angel López**

Estaba hojeando, repasando las hojas de unas cuantas revistas, catálogos y libros y me llamó la atención uno titulado PALENCIA: UNA HISTORIA POSTAL, de Luis Manuel Cuadrado Fernández, editado por CAJA PALENCIA con motivo de FILATEM 90, en Palencia, en el que hacía un recorrido por la historia postal palentina ilustrada con todo tipo de documentos que la componen. Viendo que había matasellos recordé que hacía algún tiempo había escrito sobre un rodillo que no lo había visto catalogado, por lo que me parecía que quizá no fuera conocido, además de que con los fragmentos que poseía no lo podía completar; había esperado que alguien me dijera algo sobre él al haberlo publicado en la Circular de la Asociación. No hubo ninguna contestación de los pocos a los que pudo llegar la Circular. Pero ya no es necesario que nos den detalles del rodillo: está reproducido en el libro citado y ya vemos que era conocido e incluso se había publicado. Yo no lo vi hasta hace poco.

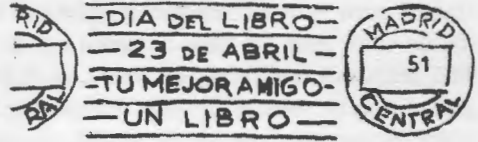
Aunque en parte ha sido un jarro de agua fría, al menos me queda la satisfacción del deber cumplido. Se dio a la imprenta lo que habíamos encontrado, para que cuando se consiga publicar un nuevo catálogo de rodillos sea lo más completo posible.

Ahora ya sabemos, además de que era conocido y se había difundido en una publicación, el texto completo, que dice así: I EXPOSICION DE / AMBAS CASTILLAS / DEL 1 AL 15 DE / SEPTIEMBRE DE 1946. Desconocemos de qué trataba esa exposición pero no era esto lo que más nos interesaba sino el conjunto del mensaje que daba el rodillo. Las fechas de nuestro fragmento y la del rodillo reproducido son del mes de julio, de los días 3 y 11, y el año 1946. Supongo que la fecha del que se reproduce en el libro sea real, pues es posible que la parte del texto haya sido retocada.

Aprovechamos para aclarar el rodillo de Albacete del que dábamos noticia en la Circular 146, en la que se indicaba cómo después de diez años todavía se continuaba usando el mismo. No se reprodujo pero sí se ilustraba con un símil de como



—DIA DEL LIBRO—
—23 DE ABRIL—
TU MEJOR AMIGO.
—UN LIBRO—



era. Pero por algún error no se mostro lo que se pretendía y quedó incompleto. Hoy lo repetimos pero ya como es, incluyendo la línea que faltaba.

Hay un rodillo censado sobre el DIA DEL LIBRO de 1951 en el Catálogo de Gomis -la base donde siempre hay que apoyarse- utilizado en Barcelona, y en estas líneas vamos a mostrar dos que en las mismas fechas estuvieron en servicio en Madrid. Estos dos son del mismo año y ambos se utilizaron en la Central de Correos madrileña. La leyenda es la misma en los tres, desarrollada en cuatro líneas y, como era habitual en los rodillos de la época está sin ilustrar y con las palabras separadas horizontalmente por largas líneas, llevando otras pequeñas, a modo de guiones, entre estas y después de las palabras hasta completar por ambos lados la longitud de la "mancha" de la publicidad. Y precisamente es la distancia entre las coronas de la fecha lo que diferencia a uno del otro, como puede verse en la reproducción de los fragmentos y las reconstrucciones.

Seguiremos con la duda de si serán desconocidos o no; pero aquí quedan impresos para que alguien alguna vez pueda servirse de ellos para futuros estudios o la publicación del esperado nuevo catálogo recopilatorio de todo lo que se conoce hasta el día de hoy.

Sellos de Hilo Bordado

Por **Josean Arbizu**

Recientemente Suiza realizó una emisión de un sello dedicada a la industria del bordado, lo curioso de la emisión es que este sello no es un sello normal impreso en papel, sino un mismísimo bordado realizado en hilo, y al que se le ha puesto un adhesivo al dorso. Es la primera vez en el mundo que se realiza este tipo de sellos, y desde luego ha supuesto un



reto técnico, que coreos de Suiza ha sabido llevar adelante con ayuda de la tecnología adecuada. La emisión la ha realizado la empresa Bischoff Textil AG de St

Gallen, para lo que construyó maquinaria especial, para trenzar los dos tipos de hilos de color azul. La base de satén era de 9,4 m de longitud, y la bordadora SAURER pentamat realizaba 340 sellos en el ancho de la base, los sellos se hacían fila a fila hasta un total de 20 filas. Primero se hacía el color claro, y luego se añadía el color oscuro que comprende el país, el valor y el borde. Dado el complicado sistema de producción es fácil encontrar variantes en estos sellos, no siempre el hilo queda igual en las letras y en los dibujos, pero esto es común en la industria textil, de todas formas se siguió un riguroso programa de calidad para evitar grandes diferencias entre las diferentes telas bordadas.

El valor facial de la emisión era de cinco francos suizos, y según informa el correo de Suiza la emisión se agotó a los pocos días de su puesta en circulación, que por supuesto contó con su correspondiente sobre de primer día con matasellos especial, aunque por lo que parece éste era difícil de aplicar dado el grosor del sello.

El origen de las Palabras Comunes (3.ª Parte)

Por **Domingo Vázquez Lozano**

FAROL: Procede del término "faro", torre hecha para poner en lo alto luces que sirvieran de guía a los navegantes. Fue construido por primera vez en la isla de "Faros", que se halla en la desembocadura del río Nilo; de ahí el nombre de "Farol".

Fue el matemático, astrónomo y geógrafo egipcio Ptolomeo, quien mandó edificarlo con una altura de 135 metros. De este término deriva el vocablo "farol", entendido como una caja de vidrio u otra materia transparente, dentro de la cual se pone una luz (antiguamente se encendían hogueras).

También es muy común oír el término "farol" para definir un hecho o dicho jactancioso que carece de fundamento.



- Faro con "Farol" -



- Simio -

FACTOR RH: El término RH lo hemos oído frecuentemente cuando hemos querido conocer algo sobre nuestro grupo sanguíneo.

Sabemos que los grupos: A, B, AB y O poseen tanto RH positivo (+) como negativo (-), pero ¿qué se quiere decir con ello? Pues bien, para saber un poco más nos remontaremos a su descubrimiento.

El "factor RH" o "factor Rheus", es el que define el carácter sanguíneo de una persona y dicho vocablo viene del "mono rhesus" que habita en la India.

Fue en los glóbulos rojos de estos monos donde se encontró por vez primera un "antígeno" o sea, una sustancia que provoca la formación de anticuerpos.

FILATELIA: Palabra formada por dos voces de origen griego como son "philos", que significa "amigo" y "telos", que significa "distancia". El hobby de reunir sellos de todo el mundo ha sido el punto común de muchas personas, generando mucha cultura, muchas amistades, etc. y como filatélico que soy, me extenderé un poco en la definición de "filatelia".



- Sello y Rowland Hill -

Fue en 1840 cuando, tras la puesta en circulación del primer sello en Inglaterra, un oficial del Museo Británico de Londres empezó a coleccionarlos.

Para obtener sellos postales de distintos lugares, publicó un aviso en el diario "The Times" solicitándolos. A partir de entonces esta afición se extendió por todo el mundo.

Generalmente se tiene por inventor del sello a Rowland Hill. Su proyecto de reforma del sistema postal británico comprendía el pago de un penique por el transporte de correo.

Así surgió el sello, como indicador de que tal pago se había efectuado. Pronto se hizo patente la utilidad de los sellos y muchos países siguieron el ejemplo de Gran Bretaña: Los cantones de Ginebra y Zurich (1842), Brasil (1843), Basilea (1845), Estados Unidos y Mauricio (1847), Bermudas (1849) y Austria, España, Guayana, Hannover, Nueva Gales del Sur, Prusia, Sajonia, Schleswin-Holstein y Suiza en 1850.

En 1860 comenzaron a aparecer los primeros catálogos con descripciones y los primeros álbumes para ordenar los sellos.

Más tarde surgieron las revistas especializadas y para 1870 la afición a la Filatelia había arraigado tanto en Europa como en América.

Unas Obras de Eduardo Chillida

Por **J. A. López**

Con anterioridad, en dos ocasiones, hemos tratado de dar a conocer trabajos de la escultura moderna realizados por dos artistas vascos. Primeramente en el

boletín de la Exposición GIPUZKOA de septiembre de 1994 en el que hablábamos de trabajos de Basterrechea y de Chillida, y con posterioridad en la Circular n.º 139 de abril / junio de 1997 en que se ilustraban unas obras de Chillida que no se habían mostrado en el anterior escrito y también un matasellos del Uruguay del que nos habíamos olvidado en la relación anterior y lo que anunciábamos para el XVI Certamen Filatélico Iberoamericano con la ilustración del "Elogio del Horizonte" que iba a tener lugar en el próximo mes de octubre de aquel año (1994) pero que hubo más de los esperados, ya que también los correos de Argentina utilizaron dos matasellos, uno en Gijón y otro en Buenos Aires, y Uruguay un cuño en la propia exposición. Esta escultura de Eduardo Chillida, "Elogio del Horizonte", el totem de Gijón, sigue utilizándose para otro evento filatélico: EXFILNA 97, en octubre. Utilizaron diversos cuños y en el que mejor se ve es el general que se utiliza durante toda la exposición. EL otro en el que aparece la escultura es el que se dedica al "Día de Asturias" mostrando un escanciado de sidra a un vaso grabado con el logo de la exposición.

En otra Circular, la número 145 de enero / marzo de 1999, comentábamos la aparición de un rodillo y un cuño dedicados a un Congreso Internacional del Textil celebrado en Burgos en Marzo del año citado y conjuntamente una exposición dedicada al modisto getariar Cristobal Balenciaga bajo el auspicio de la Fundación de su nombre cuyo logotipo figura en ambos matasellos. Se trata de una obra gráfica el escultor Chillida. No sabemos se se habrá creado antes o es una recreación de la escultura que figura en el Museo Chillida Leku, en la finca Zabalaga en Hernani, en un lugar privilegiado, y que se designa con el nombre de "Homenaje a Cristobal Balenciaga".

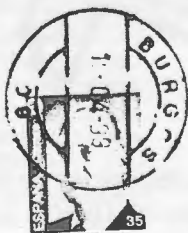
La misma duda tenemos con respecto al matasellos que el Ayuntamiento de Valladolid dedicó al poeta Jorge Guillén de cuya ilustración decíamos, la considerábamos, en el boletín ya citado, como obra gráfica, pero al tener ocasión de contemplar la escultura transformada ya en metal pensamos que estamos en las mismas que en el caso de Balenciaga, aunque hay algunas diferencias entre las esculturas y los supuestos dibujos, obra gráfica o "collages".

El séptimo Centenario de la fundación de la Villa de Bilbao tuvo su sello para conmemorarlo y éste su matasellos especial de Primer Día de Circulación en la capital vizcaina el 2 de junio del pasado 2000. Este cuño está basado en el logotipo del evento y no sabemos si se le ha dado nombre. Los vecinos de la Villa interesados podrán compulsar la obra original con la reproducción en el matasellos.

Primeramente y durante bastante tiempo, estuvo colocada en los jardines del palacio de Miramar de San Sebastián, sobre el túnel, frente a la isla de Santa Clara. Desde ahí pasó a Bilbao, donde la ubicaron en la Plaza Circular, junto al BBVA, quedando esta escultura férrica como un hito conmemorativo del 700 aniversario, habiéndose utilizado, como va dicho, como logotipo de los actos que se celebraron

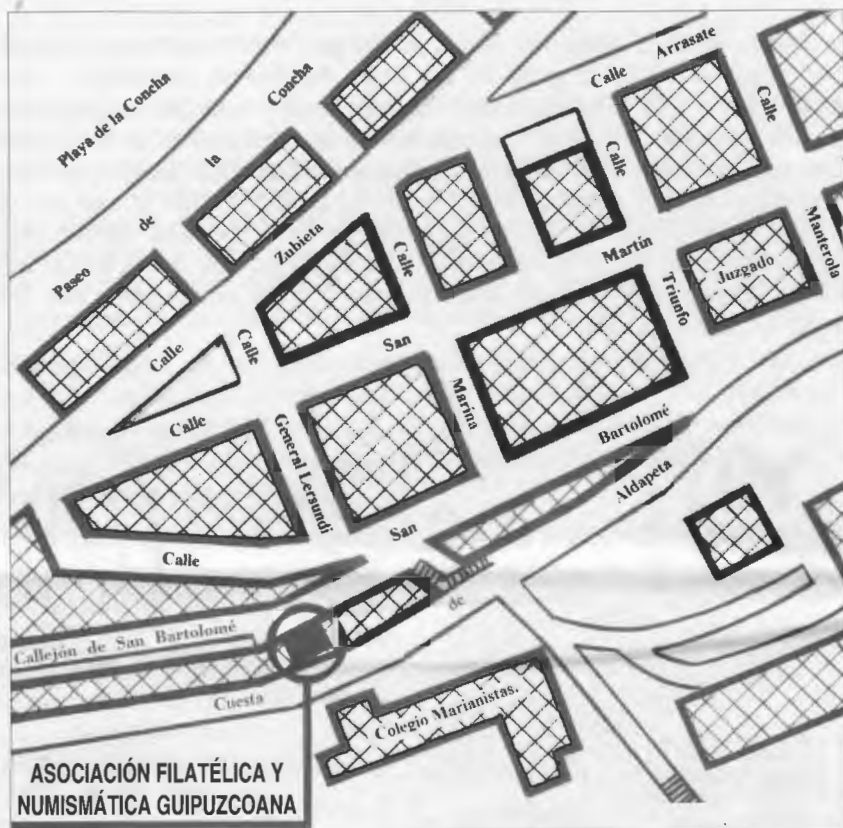
a lo largo del año. Se puede decir que lo que muestra el matasellos es el capitel; nos falta el fuste de la columna que será unas tres veces mayor. Vamos, que lo que vemos en el cuño es un fragmento del conjunto, pero es la parte importante de la obra.

Lo último filatélico aparecido a sido el logotipo que el escultor creó para la "Kutxa" con ocasión de la unión de las Cajas de Ahorros Provincial y de San Sebastián, hace diez años, buscando que el nuevo emblema no recordara a ninguna de las cajas anteriores pero materializando a una y otra por medio de dos orificios que aparecen a los lados de un cuerpo central. Esta muestra del trabajo gráfico está en el cuño especial de la exposición GIPUZKOA 200 que se dedicó al Kutxaespacio de la Ciencia, sito en Miramón, en San Sebastián. Apenas es una mancha lo que aparece en el matasellos pero sirve para dar propiedad al nuevo museo donostiarra, que fue inaugurado el pasado enero del presente año 2001, comienzo del tercer milenio.



ASOCIACIÓN FILATÉLICA Y NUMISMÁTICA

Callejón de San Bartolomé, n.º 5



El local está abierto a disposición de los socios
todos los miércoles de 18:30 a 20:30



kutxa

zuri esker
gracias a ti